



# Úřad práce ČR

Krajská pobočka Úřadu práce ČR v Brně

**Měsíční statistická zpráva**

**listopad 2021**

Zprávu předkládá:

**Mgr. Ivana Ondráková**

vedoucí oddělení zaměstnanosti

<https://www.uradprace.cz/web/cz/statistiky-jmk>

**Brno 2021**



## Informace o nezaměstnanosti v Jihomoravském kraji ke 30.11.2021

*V listopadu klesl celkový počet uchazečů o zaměstnání na 31 048, počet hlášených volných pracovních míst klesl na 32 630 a podíl nezaměstnaných osob klesl na 3,7 %.*

Ke 30.11. 2021 evidoval Úřad práce ČR (ÚP ČR), Krajská pobočka v Brně celkem 31 048 uchazečů o zaměstnání. Jejich počet byl o 152 nižší než na konci předchozího měsíce, ve srovnání se stejným obdobím minulého roku je nižší o 3 559 osob. Z tohoto počtu bylo 28 250 dosažitelných uchazečů o zaměstnání ve věku 15–64 let. Bylo to o 233 méně než na konci předchozího měsíce. Ve srovnání se stejným obdobím minulého roku byl jejich počet nižší o 3 846 osob.

V průběhu měsíce bylo nově zaevidováno 3 790 osob. Ve srovnání s minulým měsícem to bylo více o 420 osob a v porovnání se stejným obdobím předchozího roku méně o 437 osob.

Z evidence během měsíce odešlo celkem 3 942 uchazečů (ukončená evidence, vyřazení uchazeči). Bylo to o 532 osob méně než v předchozím měsíci a o 406 osob více než ve stejném měsíci minulého roku. Do zaměstnání z nich ve sledovaném měsíci nastoupilo 2 735, tj. o 515 méně než v předchozím měsíci a o 141 více než ve stejném měsíci minulého roku, 1 419 uchazečů o zaměstnání bylo umístěno prostřednictvím úřadu práce, tj. o 175 méně než v předchozím měsíci a o 61 více než ve stejném období minulého roku, 1 207 uchazečů bylo vyřazeno bez umístění.

Meziměsíční nárůst počtu nezaměstnaných byl zaznamenán ve třech okresech kraje, a to v okrese Břeclav (4,7 %), Znojmo (2,8 %) a Hodonín (1,1 %). Meziměsíční pokles počtu nezaměstnaných byl zaznamenán ve čtyřech okresech. Největší relativní pokles počtu nezaměstnaných byl zaznamenán v okrese Vyškov (- 3,3 %), Brno-město (- 2,3 %) a Brno-venkov (- 1,7 %).

Ke konci měsíce bylo evidováno na ÚP ČR, Krajské pobočce v Brně 16 326 žen. Jejich podíl na celkovém počtu uchazečů činil 52,6 %. V evidenci bylo 4 896 osob se zdravotním postižením, což představovalo 15,8 % z celkového počtu nezaměstnaných.

Ke konci tohoto měsíce bylo evidováno 1 792 absolventů škol všech stupňů vzdělání a mladistvých, jejich počet klesl ve srovnání s předchozím měsícem o 149 osob a ve srovnání se stejným měsícem minulého roku byl nižší o 112 osob. Na celkové nezaměstnanosti se podíleli 5,8 %.

Podporu v nezaměstnanosti pobíralo 9 134 uchazečů o zaměstnání, tj. 29,4 % všech uchazečů vedených v evidenci.

Podíl nezaměstnaných osob, tj. počet dosažitelných uchazečů o zaměstnání ve věku 15-64 let k obyvatelstvu stejného věku, klesl ke 30.11. 2021 na 3,7 %.



Podíl nezaměstnaných stejný, nebo vyšší než republikový průměr, vykázaly 3 okresy, a to Hodonín (4,7 %), Brno-město (4,5 %) a Znojmo (4,5 %). Nejnižší podíl nezaměstnaných byl zaznamenán v okrese Vyškov (2,2 %).

Podíl nezaměstnaných žen klesl na 4,0 %, podíl nezaměstnaných mužů klesl na 3,4 %.

Kraj evidoval ke 30.11. 2021 celkem 32 630 volných pracovních míst. Jejich počet byl o 374 nižší než v předchozím měsíci a o 3 067 vyšší než ve stejném měsíci minulého roku. Na jedno volné pracovní místo připadalo v průměru 1,0 uchazeče, z toho nejvíce v okresech Znojmo (3,3), Hodonín (2,5) a Blansko (1,9). Z celkového počtu nahlášených volných míst bylo 1 220 vhodných pro osoby se zdravotním postižením (OZP), na jedno volné pracovní místo připadalo 4,0 OZP. Volných pracovních míst pro absolventy a mladistvé bylo registrováno 7 901, na jedno volné místo připadalo 0,2 uchazečů této kategorie. Z celkového počtu volných pracovních míst bylo 4 546 míst bez příznaku „pro cizince“. Na dalších 28 084 pozic pak mohli zaměstnavatelé přijímat také pracovníky ze zahraničí.

V rámci aktivní politiky zaměstnanosti (APZ) bylo od počátku roku 2021 prostřednictvím příspěvků APZ podpořeno 2 641 osob, z toho bylo 923 osob zařazeno do rekvalifikačních kurzů. Prostřednictvím SÚPM – SVČ bylo podpořeno v tomto měsíci 22 uchazečů, převážně v oblasti služeb a řemesel.

Informace o vývoji nezaměstnanosti v ČR v elektronické formě jsou zveřejněny na internetové adrese <https://www.mpsv.cz/web/cz/mesicni> .



## 1. Základní charakteristika vývoje nezaměstnanosti a volných pracovních míst v Jihomoravském kraji

Tabulka č. 1 - Vývoj nezaměstnanosti

ukazatel (celkový počet)		stav k		
		30.11.2020	31.10.2021	30.11.2021
evidovaní uchazeči o zaměstnání		34 607	31 200	<b>31 048</b>
- z toho	ženy	17 728	16 424	<b>16 326</b>
	absolventi a mladiství	1 904	1 941	<b>1 792</b>
	uchazeči se zdravotním postižením	4 886	4 860	<b>4 896</b>
uchazeči s nárokem na Pvn		10 892	8 791	<b>9 134</b>
podíl nezaměstnaných osob v % <sup>1)</sup>		4,2	3,8	<b>3,7</b>
volná pracovní místa		29 563	33 004	<b>32 630</b>
počet uchazečů na 1 volné pracovní místo		1,2	0,9	<b>1,0</b>

Tabulka č. 2 - Tok nezaměstnanosti

ukazatel	Počet uchazečů ve sledovaném měsíci		
	listopad 2020	říjen 2021	listopad 2021
nově evidovaní uchazeči o zaměstnání	4 227	3 370	<b>3 790</b>
uchazeči s ukonč. evidencí a vyřazení	3 536	4 474	<b>3 942</b>
- z toho umístění celkem	2 594	3 250	<b>2 735</b>
- z toho umístění úřadem práce	1 358	1 594	<b>1 419</b>

Tabulka č. 3. – Nezaměstnanost v okresech ke 30.11. 2021

Okres	Počet nezaměstnaných		Volná pracovní místa	Počet uchazečů na 1 VPM	Podíl nezaměstnaných osob [%]
	celkem	z toho ženy			
Blansko	2 158	1 129	1 146	1,9	2,8
Brno-město	12 126	6 343	18 458	0,7	4,5
Brno-venkov	4 292	2 304	5 751	0,7	2,8
Břeclav	2 439	1 265	2 281	1,1	3,0
Hodonín	5 091	2 580	2 023	2,5	4,7
Vyškov	1 447	787	1 905	0,8	2,2
Znojmo	3 495	1 918	1 066	3,3	4,5
<b>Jihomoravský kraj</b>	<b>31 048</b>	<b>16 326</b>	<b>32 630</b>	<b>1,0</b>	<b>3,7</b>
Česká republika	245 549	129 412	344 840	0,7	3,3



## 2. Vybrané nástroje aktivní politiky zaměstnanosti v Jihomoravském kraji

Tabulka č. 4 – Osoby podpořené v rámci APZ a rekvalifikace uchazečů a zájemců o zaměstnání

ukazatel (celkový počet)	Stav k		Celkem od počátku roku do	
	30.11. 2020	30.11. 2021	30.11. 2020	30.11. 2021
<b>Osoby podpořené v rámci APZ</b>				
veřejně prospěšné práce (VPP)	216	499	371	671
veřejně prospěšné práce (VPP) - ESF <sup>1)</sup>	223	133	328	188
společensky účelná prac. místa (SÚPM)	3	40	1	51
společensky účelná prac. místa (SÚPM) - ESF <sup>1)</sup>	350	399	361	490
SÚPM - samostatně výděleč. činnost (SVČ)	78	114	54	105
SÚPM - samostatně výděleč. činnost (SVČ) - ESF <sup>1)</sup>	0	0	0	0
zřízení pracovního místa pro OZP (bez SVČ)	97	98	43	64
zřízení pracovního místa pro OZP - SVČ	1	0	0	0
vytvořená pracovní místa (NIP)	0	41	0	43
ostatní nástroje APZ	63	79	134	106
<b>rekvalifikace uchazečů a zájemců o zaměstnání</b>				
uchazeči a zájemci zařazení do rekvalifikací	0	2	1	2
uchazeči a zájemci zařazení do rekvalifikací - ESF <sup>1)</sup>	0	103	501	641
uchazeči a zájemci, kteří zahájili zvolenou rekvalifikaci	0	0	0	0
uchazeči a zájemci, kteří zahájili zvolenou rekvalifikaci - ESF <sup>1)</sup>	21	35	204	280
<b>Osoby podpořené v rámci APZ celkem</b>	<b>1 052</b>	<b>1 502</b>	<b>1 998</b>	<b>2 641</b>

1) financováno převážně z Evropského sociálního fondu

Podrobnější statistické údaje o nástrojích APZ naleznete na stránkách Integrovaného portálu MPSV, v měsíčních statistikách nezaměstnanosti

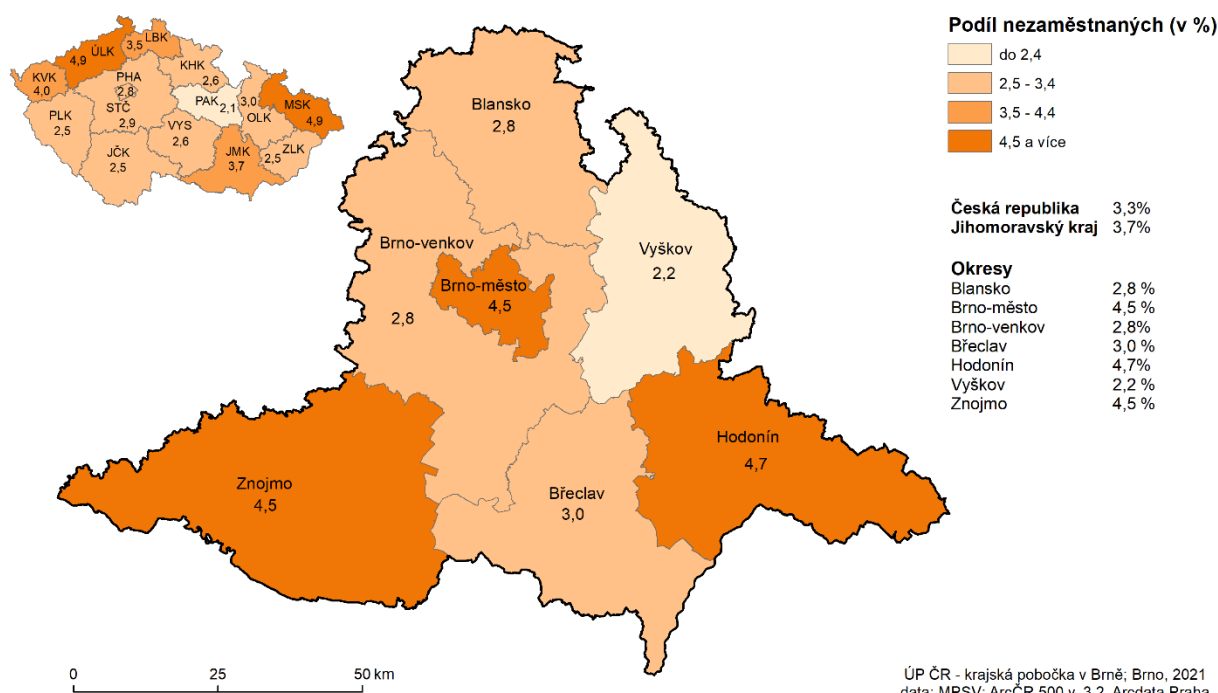
<https://www.mpsv.cz/web/cz/mesicni>



### 3. MAPA – ArcView - Podíl nezaměstnaných v okresech kraje

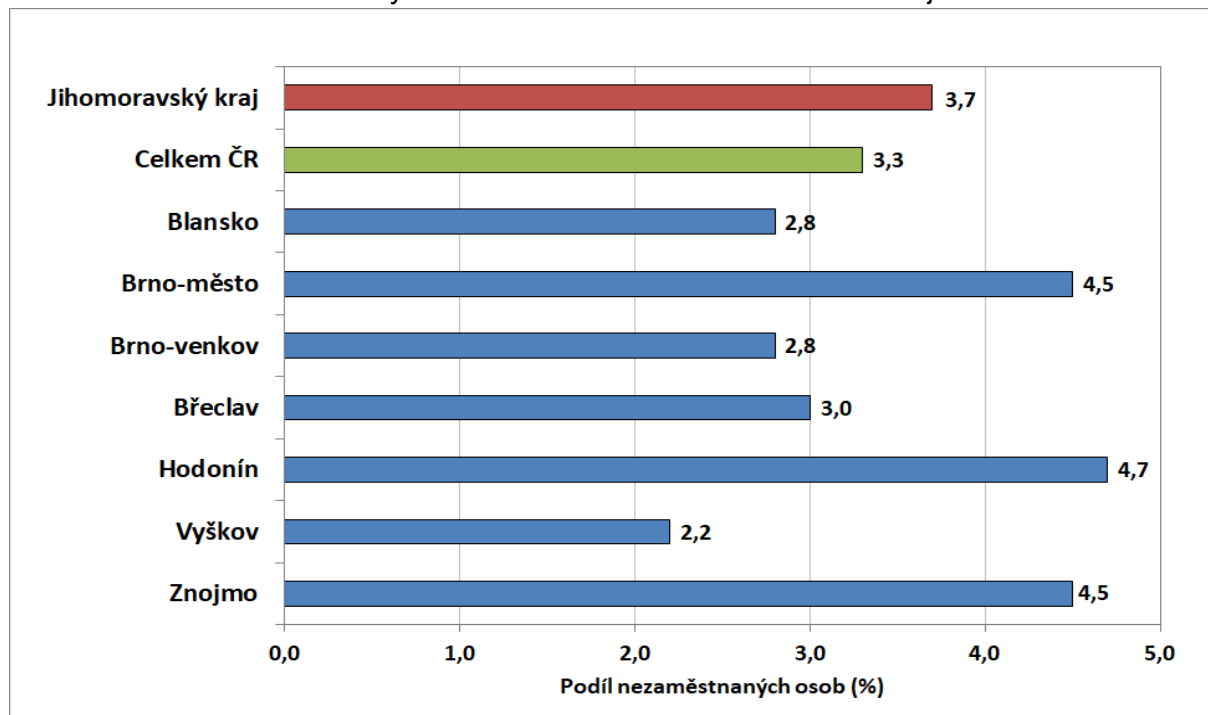
#### PODÍL NEZAMĚSTNANÝCH NA OBYVATELSTVU VE VĚKU 15 - 64 LET

v Jihomoravském kraji ke 30.11. 2021

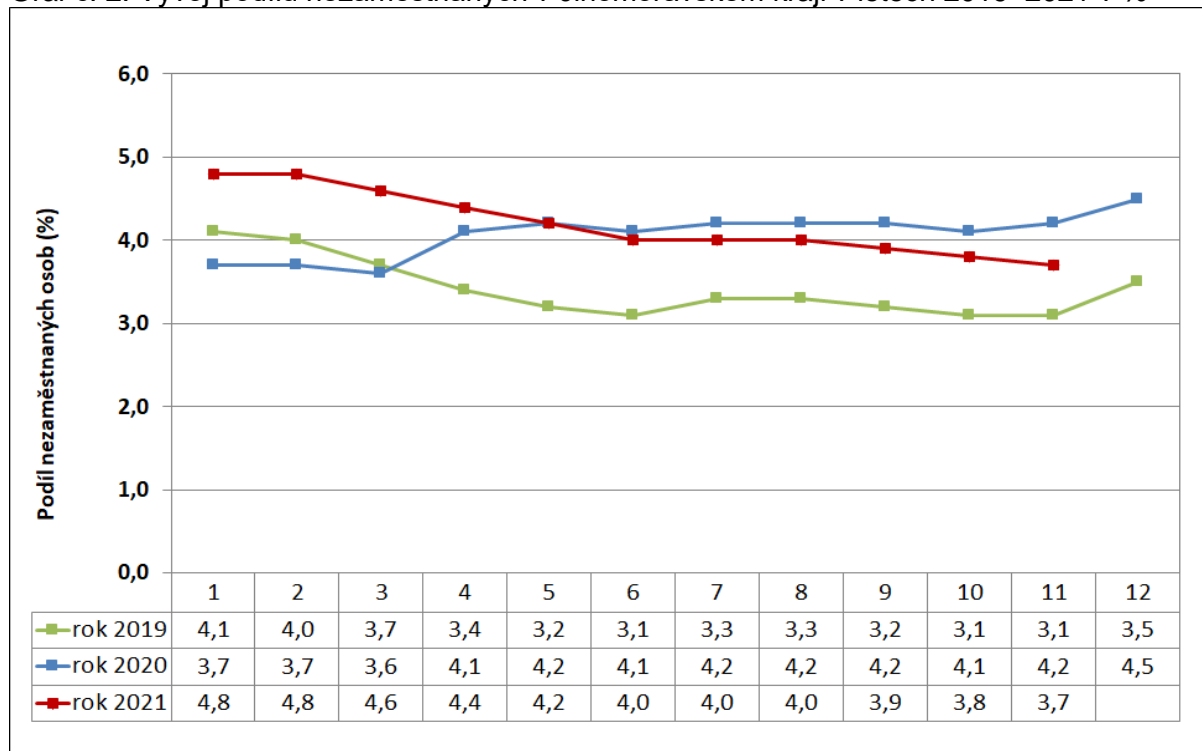


#### 4. GRAFY

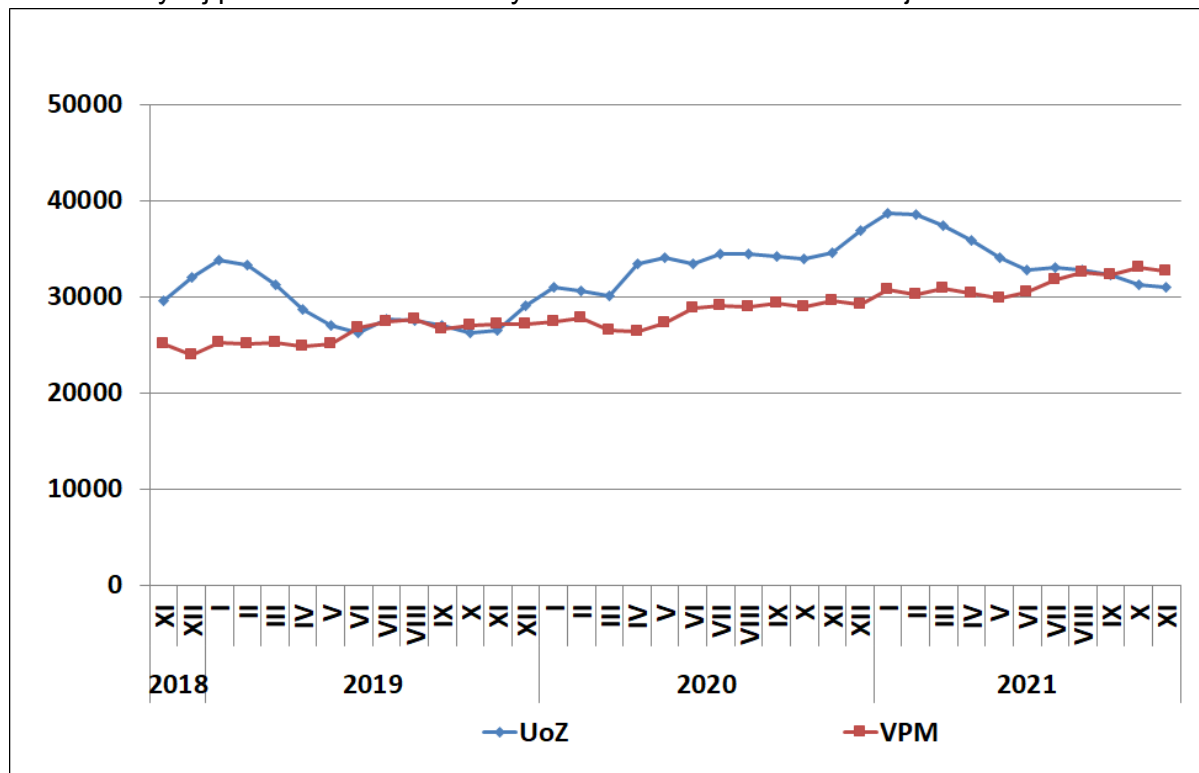
Graf č. 1: Podíl nezaměstnaných osob v okresech Jihomoravského kraje a v ČR k 30.11.2021



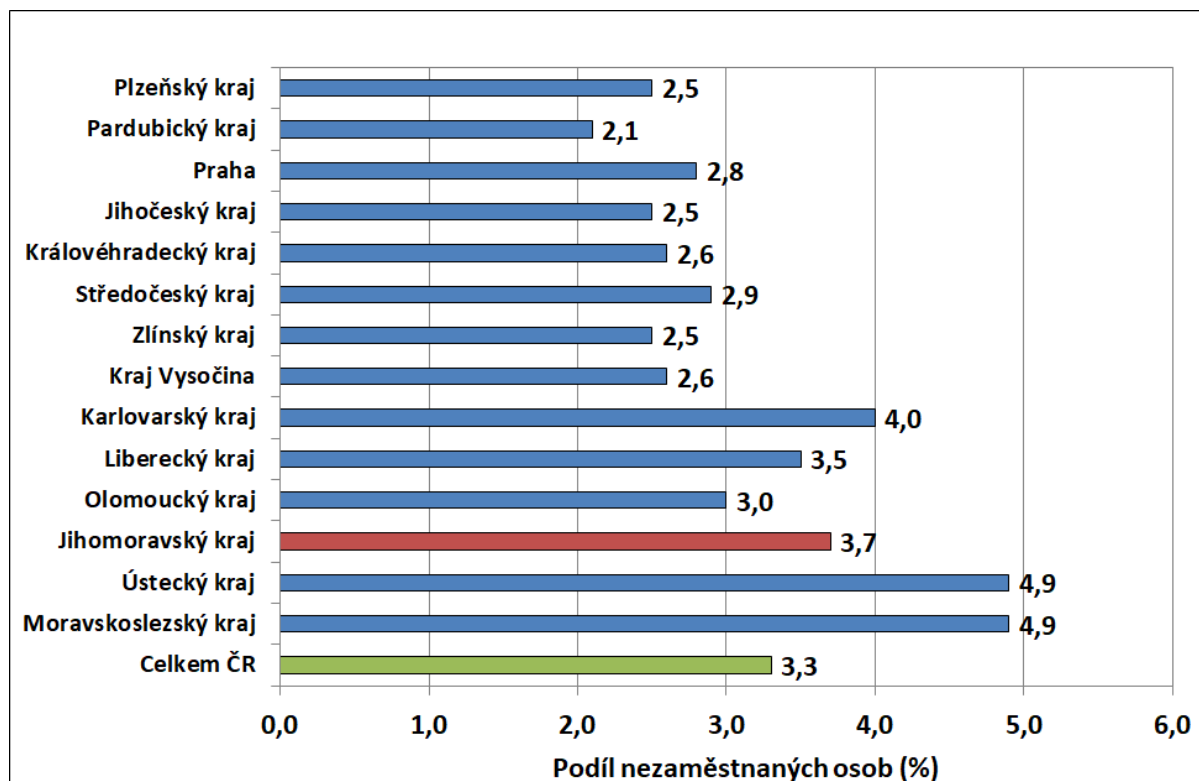
Graf č. 2: Vývoj podílu nezaměstnaných v Jihomoravském kraji v letech 2019–2021 v %



Graf č. 3: Vývoj počtu uchazečů a volných míst v Jihomoravském kraji v letech 2018–2021



Graf č. 4: Podíl nezaměstnaných osob v jednotlivých krajích ČR ke 30.11.2021 v %







## 5. Setřídění okresů ke 30.11. 2021

	PNO v %		meziměs. přírůst./ úbytek nezam. v %		počet uchazečů na 1 VPM	
1	Karviná	8,4	Jeseník	13,2	Karviná	9,9
2	Most	6,2	Jičín	7,5	Most	4,6
3	Chomutov	5,8	Český Krumlov	6,3	Ústí nad Labem	4,4
4	Ostrava-město	5,6	Prachatice	5,4	Bruntál	3,9
5	Bruntál	5,6	Břeclav	4,7	Sokolov	3,6
6	Ústí nad Labem	5,6	Klatovy	4,6	Znojmo	3,3
7	Louny	5,5	Jindřichův Hradec	3,5	Ostrava-město	2,6
8	Sokolov	4,7	Znojmo	2,8	Děčín	2,5
9	Hodonín	4,7	Semily	2,6	Hodonín	2,5
10	Znojmo	4,5	Bruntál	2,0	Opava	2,4
11	Brno-město	4,5	Náchod	1,8	Louny	2,3
12	Děčín	4,5	Písek	1,6	Jeseník	2,2
13	Kladno	4,4	Chrudim	1,2	Přerov	2,0
14	Karlovy Vary	4,3	Hodonín	1,1	Jablonec nad Nisou	1,9
15	Mělník	4,0	Třebíč	1,0	Blansko	1,9
16	Nymburk	3,9	Svitavy	0,3	Frýdek-Místek	1,8
17	Teplice	3,9	Uherské Hradiště	0,2	Třebíč	1,8
18	Liberec	3,9	Vsetín	-0,2	Žďár nad Sázavou	1,7
19	Přerov	3,9	Opava	-0,2	Litoměřice	1,7
20	Český Krumlov	3,8	Blansko	-0,3	Karlovy Vary	1,6
21	Semily	3,7	Rokycany	-0,3	Šumperk	1,6
22	Jeseník	3,7	Trutnov	-0,3	Česká Lípa	1,5
23	Příbram	3,7	Prostějov	-0,4	Teplice	1,5
24	Jablonec nad Nisou	3,7	Kutná Hora	-0,5	Kladno	1,4
25	Kolín	3,6	Šumperk	-0,6	Nový Jičín	1,3
26	Třebíč	3,3	Beroun	-0,7	Trutnov	1,3
27	Náchod	3,3	Rychnov nad Kněžnou	-0,8	Kroměříž	1,2
28	Šumperk	3,3	Pardubice	-0,9	Olomouc	1,2
29	Vsetín	3,2	Jablonec nad Nisou	-1,1	Semily	1,1
30	Beroun	3,2	Píseň-sever	-1,3	Břeclav	1,1
31	Rokycany	3,1	Jihlava	-1,3	Rakovník	1,1
32	Cheb	3,1	Nový Jičín	-1,3	Náchod	1,0
33	Litoměřice	3,0	Louny	-1,3	Chomutov	1,0
34	Tábor	3,0	Strakonice	-1,4	Havlíčkův Brod	1,0
35	Nový Jičín	3,0	Havlíčkův Brod	-1,4	Liberec	0,9
36	Břeclav	3,0	Žďár nad Sázavou	-1,4	Prostějov	0,9
37	Trutnov	3,0	Litoměřice	-1,4	Vsetín	0,8
38	Rakovník	2,9	Nymburk	-1,6	Nymburk	0,8
39	Frýdek-Místek	2,9	Mladá Boleslav	-1,6	Uherské Hradiště	0,8
40	Žďár nad Sázavou	2,9	Brno-venkov	-1,7	Strakonice	0,8
41	Tachov	2,8	Děčín	-1,7	Vyškov	0,8
42	Domažlice	2,8	Ústí nad Orlicí	-1,8	Brno-venkov	0,7
43	Blansko	2,8	Plzeň-jih	-1,9	Jindřichův Hradec	0,7
44	Praha	2,8	Přerov	-2,1	Kutná Hora	0,7
45	Kutná Hora	2,8	Chomutov	-2,2	Plzeň-sever	0,7
46	Brno-venkov	2,8	Brno-město	-2,3	Hradec Králové	0,7
47	Opava	2,7	Karviná	-2,4	Brno-město	0,7
48	Česká Lípa	2,7	Frýdek-Místek	-2,6	Kolín	0,7
49	Olomouc	2,7	Domažlice	-2,9	Jičín	0,6
50	Plzeň-sever	2,6	Česká Lípa	-2,9	Rokycany	0,6
51	Hradec Králové	2,6	Plzeň-město	-3,0	Chrudim	0,6
52	Havlíčkův Brod	2,5	Příbram	-3,1	České Budějovice	0,6
53	Kroměříž	2,5	Kladno	-3,2	Domažlice	0,6
54	Plzeň-město	2,5	Kroměříž	-3,3	Cheb	0,6
55	Jihlava	2,4	Vyškov	-3,3	Příbram	0,6
56	Uherské Hradiště	2,4	Hradec Králové	-3,3	Svitavy	0,6
57	České Budějovice	2,3	Sokolov	-3,6	Mělník	0,6
58	Klatovy	2,3	Zlín	-3,6	Písek	0,6
59	Chrudim	2,3	Rakovník	-3,6	Zlín	0,5
60	Strakonice	2,2	Olomouc	-3,7	Tábor	0,5
61	Vyškov	2,2	Most	-3,7	Jihlava	0,5
62	Písek	2,1	Ústí nad Labem	-4,1	Ústí nad Orlicí	0,5
63	Plzeň-jih	2,1	Teplice	-4,1	Beroun	0,5
64	Zlín	2,1	Kolín	-4,1	Klatovy	0,4
65	Pardubice	2,1	Karlovy Vary	-4,2	Rychnov nad Kněžnou	0,4
66	Svitavy	2,1	Tábor	-4,2	Benešov	0,4
67	Prachatice	2,1	Tachov	-4,5	Prachatice	0,4
68	Prostějov	2,1	Liberec	-4,8	Praha-západ	0,4
69	Mladá Boleslav	2,0	Ostrava-město	-4,9	Plzeň-město	0,4
70	Ústí nad Orlicí	2,0	Pelhřimov	-5,1	Český Krumlov	0,4
71	Jičín	2,0	Praha-východ	-5,1	Pardubice	0,3
72	Jindřichův Hradec	1,8	Cheb	-5,2	Plzeň-jih	0,3
73	Praha-západ	1,8	Mělník	-5,3	Praha	0,3
74	Rychnov nad Kněžnou	1,6	Praha-západ	-5,7	Pelhřimov	0,3
75	Benešov	1,6	Praha	-6,1	Mladá Boleslav	0,2
76	Pelhřimov	1,6	Benešov	-6,4	Tachov	0,1
77	Praha-východ	1,3	České Budějovice	-6,7	Praha-východ	0,1
	Celkem ČR	3,3	Celkem ČR	-2,4	Celkem ČR	0,7